

EXOPRIMAL™

오픈 베타 테스트 조작 가이드



게임패드



키보드&마우스

조작 방법



화면 정보

레이더

미션 목표

아군/적 팀 미션 진행도

SCORE 19440

스코어

미션 내용

MISSION
◆ 목표를 토벌하자

클러스터 샬보 +1000

메달

아군 정보

- [BOT] Headhunters H
- [BOT] Headhunters C
- [BOT] Headhunters A
- [BOT] Headhunters K

크래프트 수

남은 탄 수

체력 게이지

Player01 500 500

오버 드라이브

리그 스킬

액티브 스킬

엑소 슈트 매뉴얼: 어설트



어설트

DEADEYE 데드아이

사격을 특기로 삼는 중원거리 전투형 슈트. 범용성이 뛰어나 기술이나 환경에 좌우되지 않는 성능을 지녔다.

RT 래비저

RB 슬래스트 어택

LT 에임

LB 다이브 닷지

LT > **RB** 라이플 그레네이드

Y+**B** 클러스터 샬보



라이플 그레네이드



라이플 그레네이드'는 넓은 범위의 적을 섬멸한다. 적이 몰려 있는 곳을 공격하여 대량 섬멸을 노리자.



슬래스트 어택



슬래스트 어택'은 근접 공격으로 버튼을 길게 누르면 차지되어 위력과 효과 범위를 늘릴 수 있다.



어설트

ZEPHYR 제퍼

근접전에 특화된 고속 격투형 슈트. 슈트가 얇기 때문에 전투 중 이동하며 싸우려면 기술이 필요하다.

RT 톤파 블리츠

RB 스카이하이

LT 리니어 스트라이크

LB 터빈 스텝

점프 중 **A** 더블 점프

Y+**B** 리미터 오버라이드



리니어 스트라이크



리니어 스트라이크'는 공룡을 일부 날려버리고 다른 적과 충돌하게 만든다. 적절한 순간에 사용하면 한번에 대량의 적을 처치할 수 있다.



스카이하이



스카이하이'는 적을 띄우는 강력한 발차기 공격이다. 리니어 스트라이크와 콤보로 사용하면 적에게 큰ダメージ를 줄 수 있다.

엑소 슈트 매뉴얼: 어설트



BARRAGE 버라지

유탄을 뿌리는 화력 특화형 슈트. 폭발이나 연상 효과를 활용할 수 있는 좁은 곳에서의 전투가 특기이다.

RT 스킵 폭버


RB 스텐 그레네이드

LT 트리플 트렛

LB 플립 닷지


↶ **LT** 기폭

Y+B 버닝 하트

 **트리플 트렛**



트리플 트렛'은 3발의 지뢰 화살을 쏘아 설치하고 스킵 버튼을 다시 누르면 폭발한다. 불타는 성질로 좁은 곳에서의 진행 방해에 적합하다.

 **스텐 그레네이드**



스텐 그레네이드'는 적을 움츠리게 할 수 있다. 적이 간격을 좁혀 올 때 적극적으로 사용하자.



VIGILANT 비질런트

원거리 저격이 특기인 슈트. 위치 선정과 정확한 저격 기술이 전투의 관건이다.

RT 서브 소닉버스트


RB 스팅거 샷

LT 레일건 차지

LB 프로스트 록

점프 중 **A** 볼트

Y+B 배럴 브레이커

 **프로스트 록**



프로스트 록은 적을 얼리는 얼음덩어리를 전방에 날리는 견제 공격이다. 얼어붙은 공룡은 쓰러질 때 얼음 조각을 흩날려 주위에ダメージ를 준다. 우선적으로 노리자.

 **스팅거 샷**



스팅거 샷'은 높은 위력과 장거리로 적을 관통하는 효과가 있다. 직선으로 늘어선 적에게 쏘면 그 진가를 발휘한다.

엑소 슈트 매뉴얼: 탱커

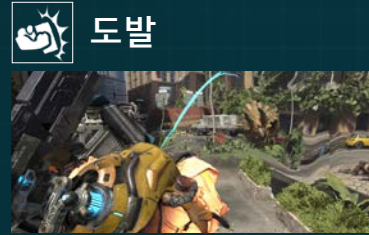


탱커

ROADBLOCK 로드블록

내구성이 뛰어난 중량형 슈트. 거대한 방패로 아군을 보호하며 팀의 생존율을 높인다.

- RT 헤이메이커
- RB 도발
- LT 볼리스팅 휠
- LB 스킵 닻지
- LT + RT 실드 블래스트
- Y + B 스톱 드라이브



도발

'도발'로 유인한 공룡은 한동안 로드블록을 중점적으로 노리게 된다. 적을 유인하여 아군을 공격에서 지키자.



실드 블래스트

실드로 막아낸 적은 '실드 블래스트'로 밀어내자. 막아낸 적이 많으면 많을수록 위력과 공격 범위가 강력해진다.



탱커

KRIEGER 크리거

높은 제압력을 가진 중장비형 슈트. 슈트에 내장된 병기로 적의 접근을 막는다.

- RT K-40 리펄서 미니건
- RB 돔 실드
- LT 스텐록 미사일
- LB 슬래스터 대시
- 점프 중 A 호버
- Y + B 토데스레겐



돔 실드

적의 공격을 막고, 소형 공룡을 밀어내는 '돔 실드'를 펼친다. 적에게 둘러싸였을 때 펼쳐서 아군이 안전하게 공격할 공간을 만들자.



스텐록 미사일

스텐록 미사일은 록온한 대상을 자동 추적하는 미사일을 쏜다. 명중한 적을 마비시켜 공격 기회를 만든다.



탱커

MURASAME 무라사메

중간에 위치한 적을 절단하는 요격 특화형 슈트. 사정거리가 긴 칼로 주위의 적을 한번에 공격한다.

- RT 키리 이치몬지
- RB 금강총파
- LT 고고한 달
- LT + RT 카운터 발동
- LB 용도호와
- Y + B 명경지수



금강총파

'금강총파'는 특수한 자세를 취하여 전방위로부터의 공격을 막는다. 일정량의ダメージ를 막으면 칼이 강화된 '나찰 상태'가 되며, 강력한 카운터 공격을 날릴 수 있다.



고고한 달

'고고한 달'은 무라사메의 주위를 크게 후려치는 '얇아베기 발도술'이다. 이 공격은 적의 주목을 끌어 자신의 근처로 적을 유인한다.

엑소 슈트 매뉴얼: 서포터



서포터

WITCHDOCTOR 위치닥터

아군과의 연계가 특기인 지원형 슈트. 아군이나 자신의 슈트를 수리하고 능력을 강화하여 싸운다.

- RT 뉴로 로드
- RB 리페어 존
- LT 피드
- LB 레스큐 리프
- 점프 중 A 글라이드
- Y+B 바이탈 오라



리페어 존



리페어 존'은 범위 안의 아군을 지속 회복시키는 필드를 생성한다. 부상당한 아군 곁에서 적극적으로 사용하자.



피드



피드'는 에너지를 아군에게 전달하여 회복시키는 기술이다. 공룡에게 맞으면 반대로 에너지를 빼앗아 뉴로 로드를 100%까지 충전한다.



서포터

SKYWAVE 스카이 웨이브

비행 가능한 후방 지원형 슈트. 적의 다양한 행동을 방해하는 액티브 스킬이 있다.

- RT 에테르 렌스
- RB 그라비톤 케이지
- LT 옵틱스 재머
- LB 슬립스트림
- 점프 중 A 에어 스프레머시
- Y+B 디싱크로나이즈



그라비톤 케이지



그라비톤 케이지'는 주위의 적을 한곳에 모으는 효과가 있다. 동료의 스킬과 함께 사용하면 더 효과적으로 적을 섬멸할 수 있다.



옵틱스 재머



옵틱스 재머'는 아군에게는 회복 효과를 주고, 적에게는 전파방해/시아블량 효과를 준다. 적과 아군이 뒤섞인 상황에서 사용하면 전투를 유리하게 만들 수 있다.



서포터

NIMBUS 님버스

두 종류의 총을 바꾸며 싸우는 지원형 슈트. 공격과 회복을 교묘하게 구사하여 전장을 교활하게 뛰어다닌다.

- RT 마스&아폴로
- RB 스프레드 샷
- LT 모드 스위치
- LB 홀로 워프
- Y+B 안티포드 버스트



스프레드 샷



스프레드 샷'은 예비 권총을 불러내 탄환을 쏘는 스킬이다. 어택 모드에서는 적에게 대미지를 주고, 서포트 모드에서는 아군에게 회복 효과를 준다.



모드 스위치



모드 스위치'는 님버스의 가장 큰 특징인 어택 모드와 서포트 모드를 전환하는 동시에 위력과 회복 성능이 각각 강화된 탄환을 재장전한다.

리그

슈트에 리그 스킬을 부여하는 장비. 슈트 변경으로 변경 가능하다.
 '슈트X리그' 조합으로 나에게 맞는 전투 스타일을 추구하자.

캐논



원거리까지 닿는 빔을 쏜다.
 공중에 있는 적과 멀리 떨어진 적을 공격할 때 활용하자.

에이드



회복 필드를 생성한다.
 긴급하게 회복이 필요할 때 사용하자.

캐터펄트



재빠르게 부스트 점프를 한다.
 이동과 긴급 회피에 이용하자.

실드



일정량의 공격을 막는 실드를 전방에 펼친다.
 적의 맹공격을 견디거나 치명적인 일격에서 몸을 지키는 데 사용하자.

블레이드



접촉한 적을 마비시키는 전자기 수리검을 던진다.
 마비 상태로 적의 움직임을 멈추고 공격 기회를 만들자.

드릴 피스트



순간 힘을 모은 후 거대 드릴로 강력한 공격을 한다.
 적이 다운되었을 때 등의 상황을 적극적으로 노리자.

크래프트

일부 적을 처치하면 필드에 출현하는 크래프트 칩을 사용해 설치 가능한 아이템.
어느 슈트에서든 사용할 수 있으니 적극적으로 획득하여 상황에 맞춰 활용하자.

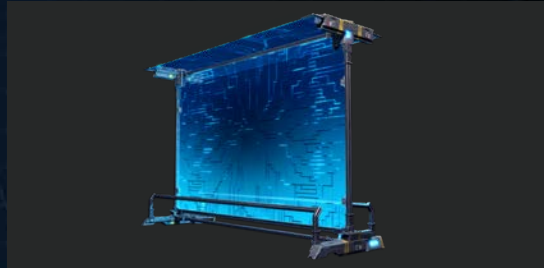


사용 방법

- 크래프트 칩 획득 후 **B**로 크래프트 설치.
- **B**[길게 누르기]로 설치 미리 보기도 가능.



크래프트 소지 수는 화면 왼쪽 아래에서 확인할 수 있다.



월

높은 내구성을 가진 벽을 설치한다.
아군의 공격은 통하고 적의 공격은 막을 수 있다.



플랫폼

공중에 뜨는 발판을 설치한다.
높은 곳에 유리한 전투 환경을 구축할 수 있다.



포탑

레이저를 발사하는 대포를 설치한다.
일정 간격으로 전방의 적을 공격한다.

도미네이터

리바이어던이 부여하는 특수한 리그. 대형 공룡을 소환하여 자유롭게 조종할 수 있다.

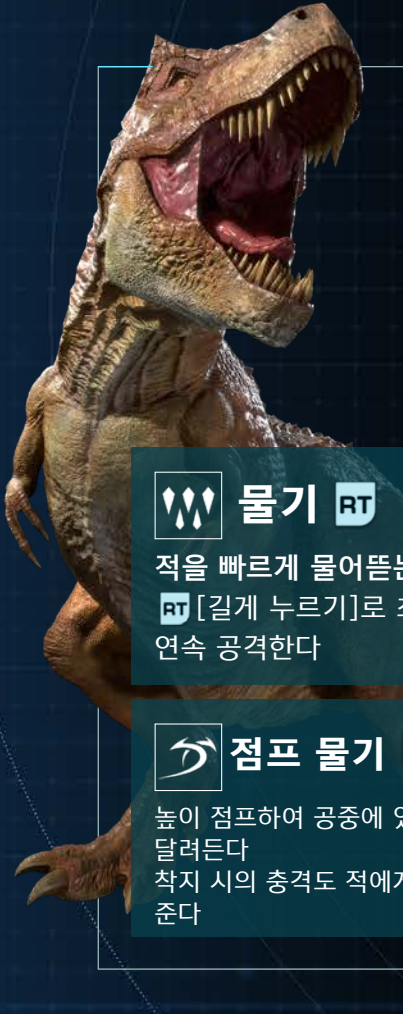
미션 중에 사용하면 적 팀 구역으로 침입하여 미션 진행을 방해할 수 있다.



- X [길게 누르기]로 획득
- Y 자세 잡기/취소
- RT (자세 잡은 상태에서) 기동

티라노사우루스

높은 공격력과 다양한 거리에 대응한 공격 수단을 지닌 공격적인 대형 공룡.



물기 RT

적을 빠르게 물어뜯는다
RT [길게 누르기]로 최대 3번 연속 공격한다

암석 날리기 RB

지면에서 바위를 차올린 후 꼬리를 휘둘러 조각낸 후 정면으로 날린다

점프 물기 LT

높이 점프하여 공중에 있는 적에게 달려든다
착지 시의 충격도 적에게 대미지를 준다

레이징 바이트 Y+B

적에게 덤벼들어 강인한 턱으로 붙잡은 적을 확실히 해치운다



카르노타우루스

기술적인 공격을 펼치는 기동력 높은 대형 공룡.

물기/짓밟기 RT

적을 빠르게 물어뜯는다
L2 좌우 입력과 함께 RT를 누르면 좌우로 짓밟기 공격을 한다

들어올리기 LT

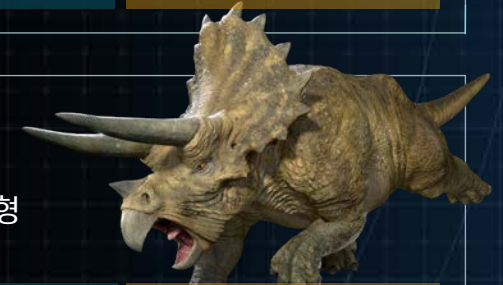
머리를 치켜들어 전방을 공격하며 공격에 맞은 적을 강하게 날려버린다

돌진 Y+B

전력으로 돌진하여 부딪힌 적을 날려버린다
연속으로 부딪히면 큰 대미지를 줄 수 있다

트리케라톱스

정면 방향에 대한 방어력과 돌진, 날려버리기 같은 방해 수단을 갖춘 대형 공룡.



돌진 RT

RT [길게 누르기] 동안 계속 돌진한다
공격에 맞은 적을 벽까지 끌고 가서 부딪치면 큰 대미지를 준다

몸 부딪치기 LT

L2 좌우 방향으로 몸을 부딪친다
돌진 중에는 L2 방향으로 몸을 돌려 드리프트한다

그랜드 임팩트 Y+B

온 힘을 담은 짓밟기 공격으로 주위의 적에게 큰 대미지를 준다

화면 정보 - 도미네이터 사용 상태



도미네이터 사용 중에는 벽 너머로 적 슈트가 보인다

제한 시간

체력 게이지

도미네이터 해제 아이콘

도미네이터 해제

- 체력 게이지가 0이 된다.
- 제한 시간이 0이 된다.
- **Y** [길게 누르기]로 원할 때 해제 가능.

옵션

크로스 플레이 설정



오픈 베타 테스트에서는 다른 플랫폼의 플레이어와 매칭하여 플레이할 수 있습니다.

옵션 메뉴 중 전반 > 네트워크에서 크로스 플레이 설정을 변경할 수 있습니다.

음성 채팅 설정



야군 팀 플레이어와 게임 내 음성 채팅을 사용하여 소통할 수 있습니다.

옵션 메뉴 중 사운드에서 음성 채팅 설정을 변경할 수 있습니다.

PC판에서는 음성 채팅 모드를 '오픈 마이크', '푸시 to 토크'로 선택할 수 있습니다.

조작 방법



화면 정보

레이더

아군/적 팀 미션 진행도

MISSION
목표를 토벌하자

미션 목표

SCORE 19440

스코어

메달
클러스터 샬보 +1000

아군 정보

- [BOT] Headhunters H
- [BOT] Headhunters C
- [BOT] Headhunters A
- [BOT] Headhunters K

체력 게이지

Player01 500 500

오버 드라이브

크래프트 수 0 / 2

남은 탄 수 40 / 40

리그 스킬 0 %

액티브 스킬 4

엑소 슈트 매뉴얼: 어설트



어설트

DEADEYE 데드아이

사격을 특기로 삼는 중원거리 전투형 슈트. 범용성이 뛰어나 기술이나 환경에 좌우되지 않는 성능을 지녔다.

R 레버저

E 슬래스트 어택

Q 에임

C 다이브 닷지

R ▶ **E** 라이플 그레네이드

Z 클러스터 샬보



라이플 그레네이드



라이플 그레네이드'는 넓은 범위의 적을 섬멸한다. 적이 몰려 있는 곳을 공격하여 대량 섬멸을 노리자.



슬래스트 어택



슬래스트 어택'은 근접 공격으로 버튼을 길게 누르면 차지되어 위력과 효과 범위를 늘릴 수 있다.



어설트

ZEPHYR 제퍼

근접전에 특화된 고속 격투형 슈트. 슈트가 얇기 때문에 전투 중 이동하며 싸우려면 기술이 필요하다.

R 톤파 블리츠

E 스카이하이

R 리니어 스트라이크

C 터빈 스텝

점프 중 **Space** 더블 점프

Z 리미터 오버라이드



리니어 스트라이크



리니어 스트라이크'는 공룡을 일부 날려버리고 다른 적과 충돌하게 만든다. 적절한 순간에 사용하면 한번에 대량의 적을 처치할 수 있다.



스카이하이



스카이하이'는 적을 띄우는 강력한 발차기 공격이다. 리니어 스트라이크와 콤보로 사용하면 적에게 큰ダメージ를 줄 수 있다.

엑소 슈트 매뉴얼: 어설트



BARRAGE 버라지

유탄을 뿌리는 화력 특화형 슈트. 폭발이나 염상 효과를 활용할 수 있는 좁은 곳에서의 전투가 특기이다.

U 스킵 봄버

E 스텐 그레네이드

U 트리플 트렛

Q 플립 닷지

↶ **U** 기폭

Z 버닝 하트

↶↷ 트리플 트렛



트리플 트렛'은 3발의 지뢰 화살을 쏘아 설치하고 스킵 버튼을 다시 누르면 폭발한다. 불타는 성질로 좁은 곳에서의 진행 방해에 적합하다.

☹ 스텐 그레네이드



스텐 그레네이드'는 적을 움츠리게 할 수 있다. 적이 간격을 좁혀 올 때 적극적으로 사용하자.



VIGILANT 비질런트

원거리 저격이 특기인 슈트. 위치 선정과 정확한 저격 기술이 전투의 관건이다.

U 서브 소닉버스트

E 스팅거 샷

U 레일건 차지

Q 프로스트 록

점프 중 **Space** 볼트

Z 배럴 브레이커

✳ 프로스트 록



프로스트 록은 적을 얼리는 얼음덩어리를 전방에 날리는 견제 공격이다. 얼어붙은 공룡은 쓰러질 때 얼음 조각을 흩날려 주위에ダメージ를 준다. 우선적으로 노리자.

↘ 스팅거 샷



스팅거 샷'은 높은 위력과 장거리로 적을 관통하는 효과가 있다. 직선으로 늘어선 적에게 쏘면 그 진가를 발휘한다.

엑소 슈트 매뉴얼: 탱커



탱커

ROADBLOCK 로드블록

내구성이 뛰어난 중량형 슈트. 거대한 방패로 아군을 보호하며 팀의 생존율을 높인다.

- 헤이메이커
- 도발
- 블리스크 월
- 스키드 닷지
- 실드 블래스트
- 스툼 드라이브**



도발

도발'로 유인한 공룡은 한동안 로드블록을 중점적으로 노리게 된다. 적을 유인하여 아군을 공격에서 지키자.



실드 블래스트

실드로 막아낸 적은 '실드 블래스트'로 밀어내자. 막아낸 적이 많으면 많을수록 위력과 공격 범위가 강력해진다.



탱커

KRIEGER 크리거

높은 제압력을 가진 중장비형 슈트. 슈트에 내장된 병기로 적의 접근을 막는다.

- K-40 리펄서 미니건
- 돔 실드
- 스턴록 미사일
- 슬래스터 대시
- 점프 중 **Space** 호버
- 토데스레겐**



돔 실드

적의 공격을 막고, 소형 공룡을 밀어내는 '돔 실드'를 펼친다. 적에게 둘러싸였을 때 펼쳐서 아군이 안전하게 공격할 공간을 만들자.



스턴록 미사일

스턴록 미사일은 폭음한 대상을 자동 추적하는 미사일을 쏜다. 명중한 적을 마비시켜 공격 기회를 만든다.



탱커

MURASAME 무라사메

중간에 위치한 적을 절단하는 요격 특화형 슈트. 사정거리가 긴 칼로 주위의 적을 한번에 공격한다.

- 키리 이치몬지
- 금강총파
- 고고한 달
- 카운터 발동
- 용도호와
- 명경지수**



금강총파

금강총파'는 특수한 자세를 취하여 전방위로부터의 공격을 막는다. 일정량의ダメージ를 막으면 칼이 강화된 '나찰 상태'가 되며, 강력한 카운터 공격을 날릴 수 있다.



고고한 달

고고한 달'은 무라사메의 주위를 크게 후려치는 얇아베기 발도술이다. 이 공격은 적의 주목을 끌어 자신의 근처로 적을 유인한다.

엑소 슈트 매뉴얼: 서포터



WITCHDOCTOR 위치닥터

아군과의 연계가 특기인 지원형 슈트. 아군이나 자신의 슈트를 수리하고 능력을 강화하여 싸운다.

- 뉴로 로드
- 피드
- 리페어 존
- 레스큐 리프
- 점프 중 **Space** 글라이드
- Z** 바이탈 오라



리페어 존



리페어 존'은 범위 안의 아군을 지속 회복시키는 필드를 생성한다. 부상당한 아군 곁에서 적극적으로 사용하자.



피드



피드'는 에너지를 아군에게 전달하여 회복시키는 기술이다. 공룡에게 맞으면 반대로 에너지를 빼앗아 뉴로 로드를 100%까지 충전한다.



SKYWAVE 스카이 웨이브

비행 가능한 후방 지원형 슈트. 적의 다양한 행동을 방해하는 액티브 스킬이 있다.

- 에테르 렌스
- 옵틱스 재머
- 그래비톤 케이지
- 슬립스트림
- 점프 중 **Space** 에어 스프레머시
- Z** 디싱크로나이즈



그래비톤 케이지



그래비톤 케이지'는 주위의 적을 한곳에 모으는 효과가 있다. 동료의 스킬과 함께 사용하면 더 효과적으로 적을 섬멸할 수 있다.



옵틱스 재머



옵틱스 재머'는 아군에게는 회복 효과를 주고, 적에게는 전파방해/시아블량 효과를 준다. 적과 아군이 뒤섞인 상황에서 사용하면 전투를 유리하게 만들 수 있다.



NIMBUS 님버스

두 종류의 총을 바꾸며 싸우는 지원형 슈트. 공격과 회복을 교묘하게 구사하여 전장을 교활하게 뛰어다닌다.

- 마스&아폴로
- 모드 스위치
- 스프레드 샷
- 홀로 워프
- Z** 안티포드 버스트



스프레드 샷



스프레드 샷'은 예비 권총을 불러내 탄환을 쏘는 스킬이다. 어택 모드에서는 적에게 데미지를 주고, 서포트 모드에서는 아군에게 회복 효과를 준다.



모드 스위치



모드 스위치'는 님버스의 가장 큰 특징인 어택 모드와 서포트 모드를 전환하는 동시에 위력과 회복 성능이 각각 강화된 탄환을 재장전한다.

리그

슈트에 리그 스킬을 부여하는 장비. 슈트 변경으로 변경 가능하다.
'슈트X리그' 조합으로 나에게 맞는 전투 스타일을 추구하자.

캐논



원거리까지 닿는 빔을 쏜다.
공중에 있는 적과 멀리 떨어진 적을 공격할 때 활용하자.

에이드



회복 필드를 생성한다.
긴급하게 회복이 필요할 때 사용하자.

캐터펄트



재빠르게 부스트 점프를 한다.
이동과 긴급 회피에 이용하자.

실드



일정량의 공격을 막는 실드를 전방에 펼친다.
적의 맹공격을 견디거나 치명적인 일격에서 몸을 지키는 데 사용하자.

블레이드



접촉한 적을 마비시키는 전자기 수리검을 던진다.
마비 상태로 적의 움직임을 멈추고 공격 기회를 만들자.

드릴 피스트



순간 힘을 모은 후 거대 드릴로 강력한 공격을 한다.
적이 다운되었을 때 등의 상황을 적극적으로 노리자.

크래프트

일부 적을 처치하면 필드에 출현하는 크래프트 칩을 사용해 설치 가능한 아이템.
어느 슈트에서든 사용할 수 있으니 적극적으로 획득하여 상황에 맞춰 활용하자.

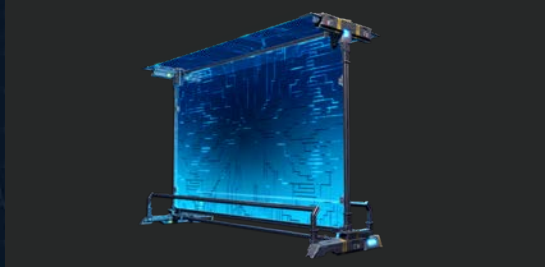


사용 방법

- 크래프트 칩 획득 후 **LCtrl** 로 크래프트 설치.
- **LCtrl** [길게 누르기]로 설치 미리 보기도 가능.

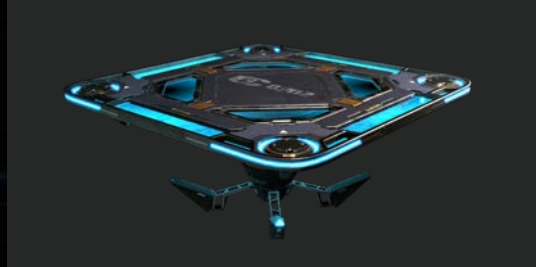


크래프트 소지 수는 화면 왼쪽 아래에서 확인할 수 있다.



월

높은 내구성을 가진 벽을 설치한다.
아군의 공격은 통하고 적의 공격은 막을 수 있다.



플랫폼

공중에 뜨는 발판을 설치한다.
높은 곳에 유리한 전투 환경을 구축할 수 있다.



포탑

레이저를 발사하는 대포를 설치한다.
일정 간격으로 전방의 적을 공격한다.

도미네이터

리바이어던이 부여하는 특수한 리그. 대형 공룡을 소환하여 자유롭게 조종할 수 있다.

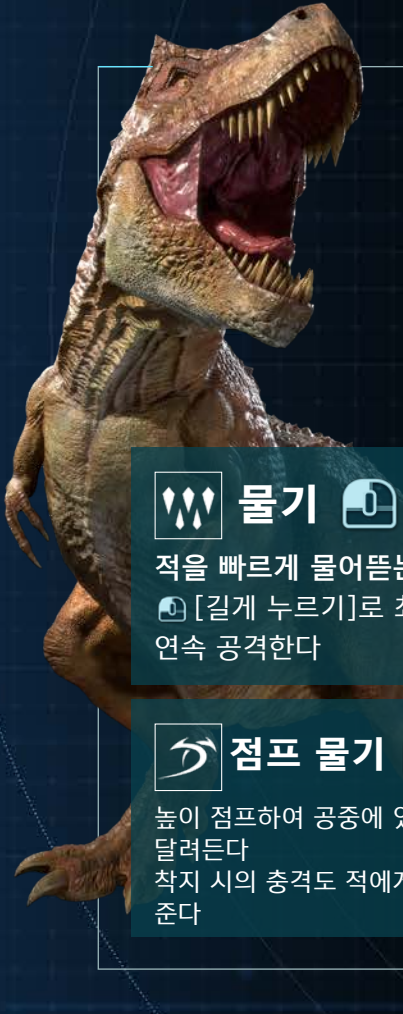
미션 중에 사용하면 적 팀 구역으로 침입하여 미션 진행을 방해할 수 있다.



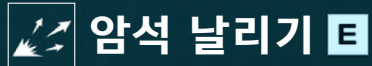
- F** [길게 누르기]로 획득
- X** 자세 잡기/취소
- Q** (자세 잡은 상태에서) 기동

티라노사우루스

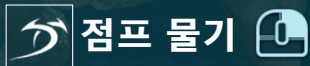
높은 공격력과 다양한 거리에 대응한 공격 수단을 지닌 공격적인 대형 공룡.



적을 빠르게 물어뜯는다
[길게 누르기]로 최대 3번 연속 공격한다



지면에서 바위를 차올린 후 꼬리를 휘둘러 조각낸 후 정면으로 날린다



높이 점프하여 공중에 있는 적에게 달려든다
착지 시의 충격도 적에게 대미지를 준다

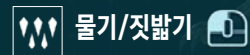


적에게 덤벼들어 강인한 턱으로 붙잡은 적을 확실히 해치운다

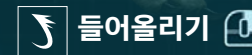


카르노타우루스

기술적인 공격을 펼치는 기동력 높은 대형 공룡.



적을 빠르게 물어뜯는다
[WASD] 좌우 입력과 함께 [Q]를 누르면 좌우로 짓밟기 공격을 한다



머리를 치켜들어 전방을 공격하며 공격에 맞은 적을 강하게 날려버린다



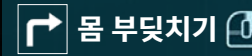
전력으로 돌진하여 부딪힌 적을 날려버린다
연속으로 부딪히면 큰 대미지를 줄 수 있다

트리케라톱스

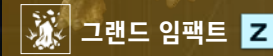
정면 방향에 대한 방어력과 돌진, 날려버리기 같은 방해 수단을 갖춘 대형 공룡.



[길게 누르기] 동안 계속 돌진한다
공격에 맞은 적을 벽까지 끌고 가서 부딪치면 큰 대미지를 준다

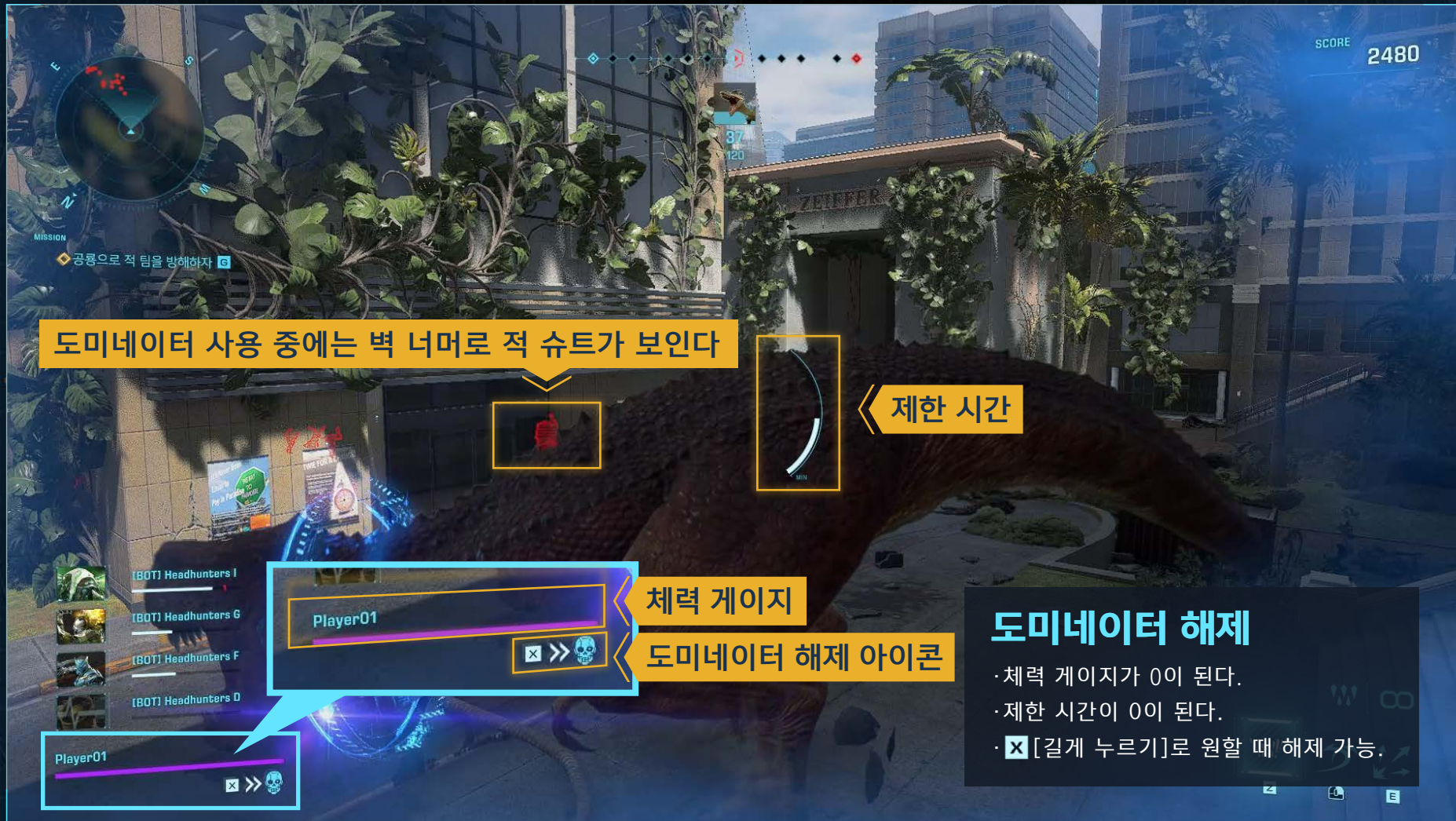


[WASD] 좌우 방향으로 몸을 부딪친다
돌진 중에는 [WASD] 방향으로 몸을 돌려 드리프트한다



온 힘을 담은 짓밟기 공격으로 주위의 적에게 큰 대미지를 준다

화면 정보 - 도미네이터 사용 상태



옵션

크로스 플레이 설정



오픈 베타 테스트에서는 다른 플랫폼의 플레이어와 매칭하여 플레이할 수 있습니다.

옵션 메뉴 중 전반 > 네트워크에서 크로스 플레이 설정을 변경할 수 있습니다.

음성 채팅 설정



야군 팀 플레이어와 게임 내 음성 채팅을 사용하여 소통할 수 있습니다.

옵션 메뉴 중 사운드에서 음성 채팅 설정을 변경할 수 있습니다.

PC판에서는 음성 채팅 모드를 '오픈 마이크', '푸시 to 토크'로 선택할 수 있습니다.